

JAARBERICHT 2013



Inhoud

Bestuursverslag	3
Algemeen deel	3
Financieel deel	21
Verslag van de Raad van Toezicht	25
Jaarrekening 2013	28
Balans per 31 december 2013 (na verwerking resultaatbestemming)	28
Staat van baten en lasten 2013	30
Kasstroomoverzicht 2013	31

Algemeen deel

Het jaar 2013 was voor de Eduvier onderwijsgroep het derde jaar van kwaliteitsverbetering van het onderwijsleerproces, de leerlingenzorg en de kwaliteitszorg en van de deskundigheidbevordering van onze medewerkers. Dit natuurlijk nog steeds binnen de prioriteit van versterking van onze financiële positie. Een jaar waarin de organisatie opnieuw een aantal wijzigingen heeft ondergaan, waarin de invoering van passend onderwijs nader gestalte heeft gekregen en de mogelijke gevolgen ervan duidelijk werden. Passend onderwijs komt en wij bereiden ons hier in de volle breedte op voor.

Ondanks belangrijke verbeteringen die in de jaren hiervoor zijn gerealiseerd en de basisarrangementen, die een aantal scholen van Eduvier inmiddels heeft verkregen, stond de kwaliteit van het onderwijs in 2013 nog steeds wat onder druk. De vereiste kwaliteitsverbetering van ons onderwijs, onze leerlingenzorg en onze kwaliteitszorg is gezamenlijk, daadkrachtig en vanuit een strakke aansturing doorgezet. Kaders zijn helder, deskundigheidsbevordering is en wordt gerealiseerd en de medewerkers binnen de scholen hebben zich de nieuwe koers enthousiast en professioneel eigen gemaakt. Het resultaat is navent, de kwaliteit van onze scholen is significant verbeterd en inmiddels hebben 10 van de 11 locaties het basisarrangement bij de Inspectie van het onderwijs verkregen. Ook in 2013 was het Eduvier beleidskader basis voor de schoolplannen van de afzonderlijke scholen. Deze plannen geven richting aan de nadere uitwerking van het beleid op schoolniveau en aan de concrete activiteiten. Aansturing van het proces van implementatie gebeurt vanuit de lijn. Het kader wordt in 2014 geëvalueerd, waarna op basis van de uitkomsten ervan en op basis van relevante externe en interne ontwikkelingen een nieuw strategisch plan 2015-2019 zal worden opgesteld.

De ontwikkeling en implementatie van bedrijfsprocessen zijn doorgezet, evenals beleidsontwikkeling binnen de verschillende domeinen van de bedrijfsvoering. Doel hiervan is verbetering van de kwaliteit van de dienstverlening en professionalisering van de organisatie. En dit alles binnen de kaders van strak financieel beleid.

De organisatiestructuur die met ingang van januari 2012 was geëffectueerd, is in 2013 nader ingevuld en waar nodig aangepast. De structuur van de medezeggenschap is hierop aangepast. In 2013 is als gevolg van de invoering van passend onderwijs en het verleggen van de Igf-geldstroom besloten met ingang van 1 augustus 2014 de dienst ambulante begeleiding op te heffen. De voorbereiding van de implementatie is nog in 2013 ter hand genomen. Onderwijsondersteuning zal in de toekomst vanuit de scholen van Eduvier binnen het regulier onderwijs binnen de samenwerkingsverbanden, waar ook Eduvier lid van is, worden gerealiseerd.

Begin 2013 heeft het gemeentebestuur Lelystad de bestuurder van Eduvier benaderd met de vraag of Eduvier een bestuursoverdracht van De Steiger, school voor praktijkonderwijs, zou willen overwegen. Verkennende gesprekken hebben in maart 2013 geleid tot het ondertekenen van een intentieovereenkomst om deze overdracht nader te onderzoeken. De maanden daarna is in werkgroepen, bestaande uit medewerkers van beide organisaties, onderzoek gedaan naar de mogelijkheden en aandachtspunten van de beoogde bestuursoverdracht.

De uitkomst was positief en op basis van het onderzoeksrapport is het voorgenomen besluit genomen tot overdracht van De Steiger naar Eduvier per 1 augustus 2014. Finale besluitvorming heeft in 2014 plaatsgehad.

De realisatie van zowel de begroting 2013 als de personele bezetting gerelateerd aan het normatief kader is consequent gemonitord. Deze aansturing en de positieve ontwikkeling van ons leerlingaantal (groei van 1319 per 011012 naar 1381 leerlingen per 011013) en een extra toekenning vanuit OCenW zijn debet aan het financieel positief resultaat over 2013. Eduvier sluit het boekjaar af met een positief resultaat van ruim € 1,8 mln. Dit bedrag wordt aan het eigen vermogen toegevoegd. In 2013 is het eigen vermogen gegroeid van ruim € 1,1 mln ultimo 2012 naar € 3 mln ultimo 2013.

Eind 2013 is bij de begroting 2014 besloten de solvabiliteitsdoelstelling van 3% van de rijksbijdrage te continueren, dit ter verbetering van het eigen vermogen en ter verdere versterking van de financiële positie van Eduvier. De begroting 2014 sluit met een begroot resultaat van € 670.000,=.

Missie, profiel en doelstellingen

In het Beleidskader Eduvier 2011-2014 zijn de missie, het profiel van Eduvier en de doelstellingen voor ons onderwijs, het kwaliteitsbeleid en de leerlingenzorg geformuleerd.

De ambities voor de komende jaren zijn:

- We ontwikkelen ons tot een vraag-gestuurde organisatie die een flexibel palet aan uitstekende onderwijsarrangementen biedt.
- We verbeteren de kwaliteit van ons primaire proces door het inzetten op didactiek en opbrengstgericht werken. HGW wordt ingevoerd.
- We ontwikkelen een uitstekend systeem van leerlingenzorg.
- Kwaliteitszorg wordt ontwikkeld en verankerd in onze organisatie.
- We zijn en blijven een deskundige en constructieve partner binnen de samenwerkingsverbanden in het kader van passend onderwijs.
- We intensiveren onze arbeidstoeleiding activiteiten.
- We willen onze ortho-didactische en orthopedagogische kennis en kennis t.a.v. extra ondersteuning delen.

Tegelijkertijd zijn de realisatie van het onderwijs, de verbetering van de kwaliteit ervan en financieel gezond worden [en blijven] speerpunten van beleid. Het doel is vanuit het ontwikkelperspectief van de individuele leerlingen en op basis van groepsplannen handelingsgericht te werken.

En dit alles met het doel dat onze scholen enerzijds ook in 2013 een positieve beoordeling zouden verkrijgen van de inspectie voor het onderwijs en daarmee een basisarrangement en anderzijds dit weten te behouden en uit te bouwen. Enkele Eduvier scholen hebben de ambitie op termijn excellente school te worden.

Missie

Eduvier wil kinderen en jongeren met ernstige gedragsproblemen toerusten voor de toekomst. We zetten ons met passie, deskundigheid en verantwoordelijkheid hiervoor in en zoeken naar optimaal passende vormen van onderwijs en begeleiding. Het doel is leerlingen voor te bereiden op een voor hen zo volwaardig mogelijk functioneren in de maatschappij en toe te leiden naar vervolgonderwijs of loonvormende arbeid. We doen dit met een persoonsgerichte, toekomstgerichte benadering en in dialoog met de leerling, de ouders en in samenwerking met maatschappelijke partners. De leerling staat centraal. De focus ligt op de mogelijkheden - wat kán de leerling - en op acceptatie van beperkingen.

Profiel

Eduvier is de onderwijsinstelling in Flevoland voor kinderen en jongeren van 4 tot 20 jaar met een stoornis in het autistisch spectrum, met ernstige gedragsproblemen of met psychiatrische stoornissen.

Bij Eduvier staan de onderwijsbehoeften van de leerling centraal. De speciale kenmerken van de leerling en het gedrag worden in beeld gebracht en vanuit directe betrokkenheid in hun leeromgeving hanteren wij een ontwikkelingsgerichte en een opbrengstgerichte aanpak. Deze ontwikkelingen hebben in 2013 verder vorm en inhoud gekregen.

Eduvier biedt gespecialiseerd onderwijs aan cluster 4 geïndiceerde leerlingen, zowel dagonderwijs als ook onderwijs binnen een intramurale en residentiële setting. Eduvier biedt op dit moment tevens ambulante begeleiding en we participeren in arbeidstoeleidsprojecten. De leerlingen krijgen een individueel onderwijsarrangement. Tevens dragen we bij aan deskundigheidsbevordering van leerkrachten en begeleiders inzake handelingsgericht werken met leerlingen met speciale onderwijsbehoeften.

Opening van het schooljaar

Het schooljaar is voor de teams op de scholen gestart met gezamenlijke scholing in het gebruik van het nieuwe leerlingvolgsysteem en met de training voor het werken met de methode voor sociaal-emotionele ontwikkeling Leefstijl. De gezamenlijke studiedag vond dit jaar eind oktober plaats en had als thema Passend Onderwijs, wat betekent dit voor Eduvier en hoe geven wij hier binnen onze scholen concreet invulling aan.

Naast het uitwisselen van informatie over onder meer het wettelijk kader en de ontwikkelingen binnen de verschillende swv-en, was het doel van de dag bewustwording van de impact van passend onderwijs voor Eduvier en versterken van het vertrouwen dat Eduvier ook in de toekomst uitstekend speciaal onderwijs kan en zal verzorgen aan leerlingen die een extra onderwijs ondersteuningsvraag hebben en voor wie een aparte setting de beste plaats is om onderwijs te krijgen en zich te ontwikkelen.

Kwaliteit

De scholen hebben in 2013 hun primaire taak verricht: ontwikkelen, verzorgen en evalueren van het onderwijsproces binnen een pedagogisch veilig klimaat. Een beperkt aantal scholen had nog het predicaat 'zwak'. Deze scholen stonden vanaf 2011 onder verscherpt toezicht van de Inspectie van het Onderwijs. Op basis van het Toezichtplan van de Inspectie, het Beleidskader van Eduvier en het verbeterplan per school en met externe ondersteuning is hard en zelfbewust gewerkt aan verbetering van de gesignaleerde knelpunten ten aanzien van het onderwijs, leerlingenzorg, kwaliteitszorg, schoolklimaat en naleving wet- en regelgeving. De verbeteringen, die de Inspectie en wij eerder signaleerden en benoemden, zijn doorgezet. Het vertrouwen dat de Inspectie in Eduvier had uitgesproken bij continueren van de ingezette acties en van eenduidige aansturing, was basis voor onze inspanningen in 2013. Zes Eduvier scholen hadden in de loop van 2012 een voldoende beoordeling behaald en daarmee een basis-arrangement verkregen. In 2013 hebben vier van de vijf scholen die de inspectie heeft bezocht een voldoende behaald en het basisarrangement verkregen. In één school heeft de inspectie vertrouwen uitgesproken, in 2014 vindt daar het afsluitend kwaliteitsonderzoek plaats. Dit wordt met vertrouwen tegemoet gezien.

In het kader van de beoogde kwaliteitsverbetering zijn in 2013 opnieuw drie externe audits uitgevoerd. De uitkomsten zijn benut als input voor verdere kwaliteitsverbetering van ons onderwijs. In het verlengde hiervan is besloten tot een leergang Versterking onderwijskundig leiderschap Eduvier voor schooldirecteuren en afdelingsleiders. Onderdeel van de leergang is nadere scholing als intern auditor. Aansluitend aan de leergang start Eduvier in 2014 met een systeem van interne auditing van onze scholen en ons onderwijs.

Ook in het speciaal onderwijs worden de opbrengsten steeds belangrijker. Eduvier heeft in 2013 deelgenomen aan een inventarisatie door de inspectie. Op basis van de resultaten zal monitoring van resultaten worden geprofessionaliseerd. De uitkomsten neemt de inspectie mee bij het opstellen van het jaarlijks risicoprofiel van de Eduvier onderwijsgroep.

Dit profiel is onderdeel van de agenda van het jaarlijks bestuurlijk gesprek tussen de inspecteur van het onderwijs en de bestuurder. In 2013 stond dit gesprek deels in het teken van het verscherpt inspectietoezicht. Daarnaast waren het risicoprofiel en de financiële positie van Eduvier onderwerp van gesprek.

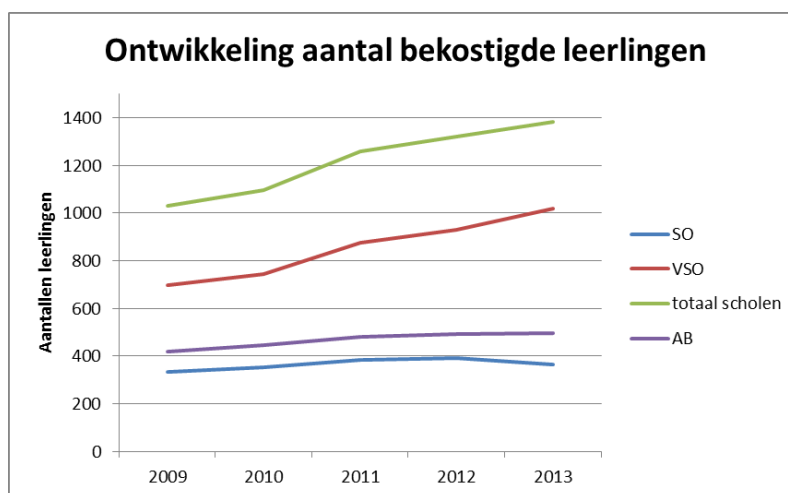
De inspectie was zeer positief over de ontwikkeling van de financiële positie van Eduvier en heeft bevestigd dat het verscherpt toezicht op de financiën is opgeheven. Het risicoprofiel bevatte weinig tot geen ernstige aandachtspunten. Een punt gaf aanleiding tot een onverwacht onderzoek in een van onze scholen. Het eerste deel hiervan heeft plaatsgehad, het tweede deel vindt in 2014 plaats.

Leerlingenontwikkeling

Eduvier voert in lijn met haar wettelijke plicht een "ruimhartig" toelatingsbeleid: cluster 4 geïndiceerde leerlingen die zich melden bij Eduvier voor het volgen van speciaal onderwijs worden toegelaten op één van de Eduvier scholen. De verantwoordelijkheid voor toegang tot het cluster 4 onderwijs of ambulante begeleiding lag in 2013 nog bij een onafhankelijke commissie voor indicatiestelling. Deze commissie besluit op basis van landelijk vastgestelde criteria over indicering. Deze werkwijze verandert met ingang van 1 augustus 2014. Vanaf dat moment zijn de besturen van de nieuwe samenwerkingsverbanden verantwoordelijk voor toeleiding naar speciale voorzieningen op basis van zgn toelaatbaarheidsverklaringen. Zij zullen zich hierbij laten ondersteunen door een Commissie Toeleiding bestaande uit onafhankelijk deskundigheden en met inbreng vanuit de betrokken scholen.

Ondanks de komst van Passend Onderwijs en het streven binnen de toekomstige samenwerkingsverbanden om via het verminderen van het aantal verwijzingen de deelname aan speciaal onderwijs in te perken, is het leerlingenaantal van Eduvier in 2013 opnieuw gegroeid.

Het leerlingenaantal heeft zich ontwikkeld van 1319 leerlingen per 1 oktober 2012 naar 1381 leerlingen per 1 oktober 2013. De toename van het aantal leerlingen gebeurt in het VSO.



Op langere termijn verwachten wij als gevolg van de invoering van Passend Onderwijs een substantiële daling van het leerlingenaantal. Het personeelsbeleid, de meerjarenbegroting en het meerjarenformatieplan zijn hier inmiddels op afgestemd.

Passend onderwijs

Passend Onderwijs wordt ingevoerd per 1 augustus 2014. Eduvier participeert in zes samenwerkingsverbanden en is deelnemer in twee swv-en. De verschillende swv-en waar Eduvier deel van uitmaakt hebben intensief gewerkt om op tijd voldoende voorbereid te zijn. Op centraal / bestuurlijk niveau is de agenda in 2013 overwegend bepaald door de statuten en de daarbij behorende vormgeving van het swv, door het opstellen en vaststellen van het Ondersteuningsplan en het verkrijgen van instemming van de OPR op dit plan, door het vraagstuk van de toekomstige toeleiding en toelaatbaarheidsverklaring, door de meerjarenbegroting en door de vraag wat nodig is om de handelingsverlegenheid in het regulier onderwijs te verkleinen opdat meer leerlingen in het regulier onderwijs kunnen blijven. De personele gevolgen van passend onderwijs, gerelateerd aan de tripartite overeenkomst, zijn in 2013 onderbelicht gebleven. Eduvier heeft de personele verplichtingen van de verschillende swv-en in het licht van de tripartite overeenkomst in kaart gebracht en onder de aandacht van de swv-en gebracht. De meeste swv-en hebben dit thema aangehouden tot 2014.

De participatie van Eduvier in de nieuwe samenwerkingsverbanden wordt steeds vanzelfsprekender, de samenwerking met de partners krijgt gestalte.

In het kader van passend onderwijs heeft Eduvier in 2013 een eigen ondersteuningsprofiel vastgesteld en ingebracht in de swv-en. Hierin is beschreven welke mogelijkheden Eduvier kan en wil inzetten voor de extra ondersteuning van kinderen en jongeren die een extra onderwijs ondersteuningsbehoefte hebben en welke expertise wij in het regulier onderwijs kunnen inbrengen. Eduvier staat hierbij voor een planmatig, passend en persoonlijk perspectief voor alle leerlingen! Binnen passend onderwijs bieden wij nu en in de toekomst kwalitatief hoogwaardig speciaal onderwijs met een persoonlijk leerperspectief voor de leerling, een voor alle leerlingen veilig, uitdagend en respectvol leerklimaat, specifieke expertise tav gedrag en/of psychiatrische problematiek en zijn wij een betrouwbare partner, niet alleen binnen de swv-en, maar ook in de richting van onze leerlingen, hun ouders en onze externe partners.

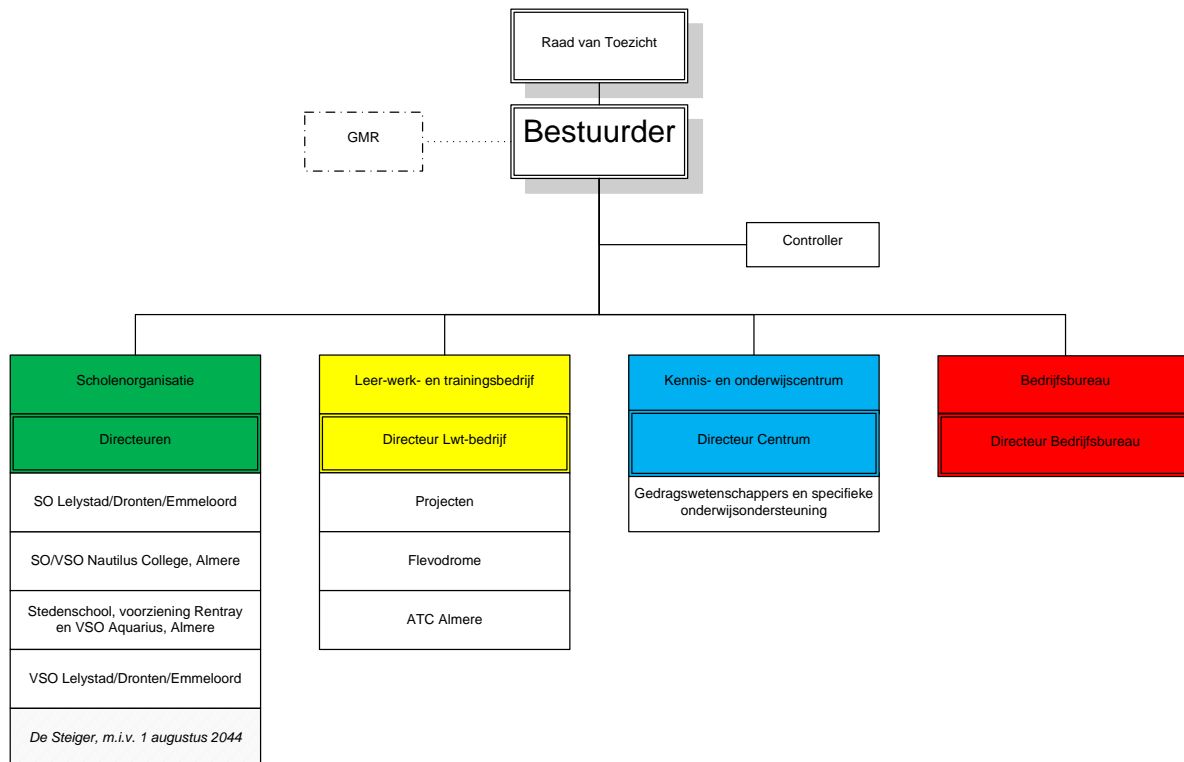
Juridische structuur, bestuur en toezicht en organisatie van Eduvier

Eduvier wordt professioneel bestuurd en heeft het bestuur en het intern toezicht geregeld volgens de wet Goed Onderwijs Goed Bestuur (Code Goed Bestuur).

De stichting wordt aangestuurd door een eenhoofdig College van Bestuur. De bestuurder is belast met het besturen van de stichting Eduvier en van de verschillende onderdelen van de stichting en is eindverantwoordelijk voor de dagelijkse leiding van de stichting, haar scholen en de andere organisatieonderdelen.

De Raad van Toezicht houdt toezicht op het functioneren van de bestuurder en op de algemene gang van zaken van de stichting. Bij de vervulling van zijn taak richt de Raad zich op het belang van de stichting en van de door de stichting in stand gehouden onderdelen. De samenstelling, taken en bevoegdheden van de Raad van Toezicht borgen deugdelijk en onafhankelijk toezicht.

In 2013 is, onder meer vooruitlopend op de invoering van passend onderwijs en de gevolgen daarvan voor Edivier, besloten tot een aantal wijzigingen in de structuur van Edivier. De scholenorganisatie kent vier directeuren die elk enkele locaties aansturen. De Optimist is gesplitst in een SO afdeling en een VSO afdeling. Het SO is toegevoegd aan het domein van de directeur van de HBS waardoor hij het SO in Lelystad, Dronten en Emmeloord aanstuurt. De VSO afdeling is toegevoegd aan de directeur VSO Lelystad, Dronten en Emmeloord is ontstaan. De medezeggenschap vanuit De Optimist is hierop aangepast.



In 2013 is op basis van een intentieovereenkomst met bijbehorend toetsingskader besloten te onderzoeken of De Steiger, school voor praktijkonderwijs, bestuurlijk kan worden overgedragen van de gemeente Lelystad naar de Edivier onderwijsgroep. Het plan van aanpak is in de loop van 2013 gerealiseerd en dit heeft geleid tot een voorgenomen besluit eind 2013 om tot de bestuursoverdracht over te gaan met ingang van 1 augustus 2014. Inmiddels is hier begin 2014 toe besloten door alle organen die bij de besluitvorming betrokken zijn, besturen, toezichthouder/ gemeenteraad en medezeggenschapsorganen.

De bestuurder wordt het bevoegd gezag van Edivier en de Steiger zal organisatorisch worden toegevoegd aan de scholenorganisatie van Edivier.

De medewerkers van De Steiger treden met ingang van 1 augustus 2014 in dienst bij Edivier. De samenwerking op het terrein van het onderwijs en onderwijsontwikkeling en de organisatorische inbedding gebeuren in lijn met de uitkomsten en aanbevelingen zoals verwoord in de rapportage onderzoek bestuursoverdracht De Steiger – Edivier. Dit onderzoeksrapport lag ten grondslag aan de besluitvorming.

In september 2013 is besloten Arto-4 los te koppelen van onze locatie Aquarius in Almere. De verantwoordelijkheid voor het onderwijs en de stagebegeleiding van de leerlingen van Aquarius ligt bij het management van de school. Het onderwijs vindt zoveel als mogelijk plaats binnen het gebouw van de school, stagebegeleiding vindt vanuit de school plaats. Voor Arto is een doorstart voorzien als extern gefinancierd arbeidstoeleidscentrum in Almere en voorziening waar scholen onder begeleiding van een eigen docent gebruik van kunnen maken. De gemeente Almere en de uitvoeringsorganisatie passend onderwijs Almere zijn geïnteresseerd in deze ontwikkeling, Eduvier heeft voor Arto als ATC in Almere een onderbouwde subsidieaanvraag bij de gemeente Almere ingediend.

Vooruitlopend op het wegvallen van de vanzelfsprekende Igf-financiering is in 2013 besloten om de dienst AB met ingang van 1 augustus 2014 op te heffen en de werkzaamheden van de ab-ers als onderwijsondersteuning nieuwe stijl tbv het regulier onderwijs in de toekomst te verrichten vanuit de scholen van Eduvier en onder aansturing van de desbetreffende schooldirecteuren. Zij participeren actief op tactisch/operationeel niveau binnen de swv-en en kunnen de inzet van deze onderwijsondersteuning direct afstemmen met hun collega directeuren in het regulier onderwijs.

In april 2013 heeft Eduvier samen met een aantal andere partners in Lelystad en de gemeente Lelystad de intentieovereenkomst met de landelijke Werkschool ondertekend om gezamenlijk de Werkschool Lelystad vorm en inhoud te geven. Eind 2013 ontvingen wij van de landelijke Werkschool het bericht dat geen nieuwe verzoeken/casuïstiek in behandeling genomen zouden worden; hiermee is een voortijdig einde gekomen aan dit initiatief. Een aantal partners, waaronder Eduvier, is onder leiding van een extern adviseur, in gesprek om te komen tot nieuwe voorzieningen [onderwijs en arbeidstoeleiding] voor jongeren met een grote afstand tot de arbeidsmarkt die anders zonder formele startkwalificatie het onderwijs verlaten. De gemeente Lelystad is bij deze ontwikkeling betrokken.

De ontwikkeling van het kennis- en onderwijscentrum is met het oog op passend onderwijs getemporiseerd.

Medezeggenschap en Gemeenschappelijke medezeggenschapsraad

Het uitgangspunt 'medezeggenschap volgt zeggenschap' heeft ertoe geleid dat bij Eduvier de medezeggenschap binnen de scholenorganisatie in de vorm van een school-MR is gekoppeld aan de schooldirecteur en niet meer aan een locatie. Er is een gemeenschappelijke medezeggenschapsraad voor de scholenorganisatie ingericht. Hierin zijn ouders en personeelsleden van de 11 scholen/locaties via de 5 MR-en van Eduvier vertegenwoordigd. Door de splitsing van het SO en het VSO van De Optimist en het onderbrengen van beide afdelingen bij zittende directeuren zijn er miv 1 januari 2014 vier MR-en. Voor leerlingen van het VSO is per locatie/school een leerlingenraad ingericht. In de medezeggenschap voor personeelsleden anders dan binnen de scholenorganisatie was voorzien door het instellen van een gemeenschappelijke medezeggenschap organisatie. Omdat deze gmr-organisatie in praktijk niet bleek te werken, is medio 2013 in overleg met de MR-AB en de GMR onderwijs besloten dat een vertegenwoordiger van de AB als lid zou toetreden tot de GMR. De MR van het VSO

Lelystad is gevraagd een tweede ouder aan te reiken voor de GMR Eduvier. De GMR heeft eenmaal per 4-6 weken overleg met de Bestuurder.

De komst van De Steiger miv 1 augustus 2014 heeft geleid tot een reflectie op de toekomstige inrichting van de organisatie van de medezeggenschap bij Eduvier vanaf 1 augustus 2014. Besluitvorming hierover vindt in de loop van 2014 plaats.

Bedrijfsbureau

De nadere vormgeving en inrichting heeft in 2013 door personele mutaties vertraging ondergaan. Wel is de nieuwe werkwijze doorgezet. Stafmedewerkers en de controller adviseren de bestuurder over te voeren beleid. Tevens adviseren zij gevraagd en ongevraagd de directeuren bij de uitvoering van hun taken. De directeuren rapporteren aan de bestuurder.

Het secretariaat en de administraties verlenen ondersteunende diensten aan de gehele organisatie.

Eduvier heeft niet alle deskundigheid zelf in huis. Indien nodig wordt extern expertise ingehuurd. In 2013 is dit gebeurd voor onder meer ICT, interim management en ondersteuning en begeleiding van het traject van verbetering van de onderwijskwaliteit.

Schooldirecteur

Eduvier heeft 11 scholen/locaties die sinds medio 2013 worden aangestuurd door vier schooldirecteuren. Alle directeuren sturen minimaal twee scholen/locaties aan. De schooldirecteur is belast met de leiding [onderwijskundig, financieel en personeel] van zijn locaties, levert een bijdrage aan Eduvier breed beleid en onderhoudt met dan wel namens de bestuurder externe contacten, bijvoorbeeld in het kader van de samenwerkingsverbanden passend onderwijs.

De directeuren worden ondersteund door een of meer afdelingsleiders, dit afhankelijk van de omvang van de locaties.

Dienst ambulante begeleiding

In het kader van passend onderwijs staat de ambulante begeleiding zeer onder druk. Met ingang van 1 augustus 2014 vervalft de leerlinggebonden financiering (lgf) en worden geldstromen gefaseerd verlegd naar de nieuwe samenwerkingsverbanden. Ambulante begeleiding dient zich te ontwikkelen tot onderwijsondersteuning nieuwe stijl, gericht op handelingsgericht werken en delen van expertise met vertegenwoordigers in het regulier onderwijs en het mede realiseren van nieuwe onderwijsarrangementen. In 2013 is mede op basis van de uitkomst van het onderzoek naar de toekomst van de dienst ambulante begeleiding besloten de dienst met ingang van 1 augustus 2014 te ontmantelen en de ab-ers toe te voegen aan onze scholen, opdat zij vandaaruit binnen de betrokken swv-en hun toekomstige werkzaamheden verrichten. De andere medewerkers van de dienst zullen van werk naar werk worden begeleid, binnen dan wel buiten Eduvier.

Onderwijs

Eduvier ontwikkelt een opbrengstgerichte cultuur waarbij handelingsgericht werken centraal staat. Het bestuur is verantwoordelijk voor de kwaliteit van onderwijs en het leren op de scholen. De schooldirecteuren formuleren hun ambities in het schoolplan en verantwoorden zich over de kwaliteit van hun onderwijs. In 2013 is dit gebeurd via rapportages die tevens zijn aangereikt aan de Inspectie. De interne kwaliteitszorg-cyclus krijgt de komende jaren verder vorm en inhoud, enerzijds door de ontwikkeling en invoering van een daartoe geschikt instrument en anderzijds door de introductie van interne auditing. Ondersteunende deskundigheidsbevordering is gestart in 2013. Doel is dat directeuren zich jaarlijks intern over de kwaliteit van het onderwijs van hun scholen en de ontwikkeling daarvan verantwoorden.

Binnen nagenoeg alle locaties zijn intern begeleiders (IB-ers) werkzaam.

Kwaliteit van het onderwijs staat hoog op de Eduvier agenda. Binnen de scholen worden de analyse van de leerlingenpopulatie en de opbrengstgegevens gebruikt om het onderwijsleerproces in te vullen en te verbeteren, opdat de leerlingen hun prestaties kunnen verbeteren.

Het onderwijsleerproces is afgestemd op de onderwijsbehoeften van de leerlingen. Elke leerling heeft een ontwikkelingsperspectief. Mede op basis van de kwaliteitswet speciaal onderwijs die sinds augustus 2013 van kracht is wordt in het OPP vastgelegd wat het uitstroomperspectief voor de desbetreffende leerling is [vervolgonderwijs, arbeid of dagbesteding]. Het onderwijsprogramma wordt hierop afgestemd.

In 2013 is het functioneren van de CvB's (Commissie voor de Begeleiding) geëvalueerd aan de hand van het voor Eduvier vigerende beleid. Dit heeft op locatieniveau geleid tot aanscherping dan wel aanpassing van de werkwijze rond het CvB en Eduvier-breed tot een nadere explicitering van de verhouding afdelingsleider – gedragswetenschapper (GDW-er) - IB-er. Positionering en werkwijzen zijn hierop aangepast.

In 2013 is de implementatie van het leerlingenvolgsysteem fasegewijs en met actieve inzet van direct betrokkenen gerealiseerd. Het systeem is in volle omvang operationeel. In het SO werken we met ParnasSys, in het VSO met SOM. De centrale leerlingenadministratie is omgezet naar Parnassys. Ook Som is aangesloten op deze data-base.

De verbetertrajecten en de bijbehorende Eduvier brede scholing stonden in 2013 grotendeels in het teken van de professionalisering van de docent en onderwijsondersteunende medewerkers, versterking van het management, van de verbetering van de kwaliteit van ons onderwijs en van kunnen werken met het nieuwe lvs. Hierin hebben wij in 2013 ruim € 425.000,= geïnvesteerd. De middelen uit de Prestatiebox zijn hierbij ingezet.

In 2013 heeft Eduvier / het Aurum college de innovatieprijs 2013 van het Lecso gewonnen voor het bewezen onderwijs op HAVO/VWO, dat wij sinds enkele jaren verzorgen als voortgezet speciaal onderwijs in nauwe samenwerking met IVIO.

Opbrengsten

Opbrengsten van het onderwijsleerproces worden ook binnen Eduvier steeds belangrijker. Kerndoelen, leerlijnen en toetsing staan op de agenda. Eduvier doet de CITO toetsing Eduvier-breed. Resultaten worden bijgehouden in het nieuwe lvs en worden nadrukkelijk betrokken bij de evaluatie van OPP's en de eventuele bijstelling daarvan.

Eduvier leerlingen leggen examens af en Eduvier reikt aan haar leerlingen steeds meer certificaten en diploma's uit, als resultante van het met succes realiseren van leerroutes. Eduvier dient miv 2013 jaarlijks de onderwijs-opbrengstgegevens te rapporteren aan de inspectie van het onderwijs.

Indien een leerling Eduvier verlaat, anders dan bij tussentijdse uitstroom, gaat een leerling naar vervolgonderwijs, een arbeidsplaats of dagbesteding. Onderstaande beelden informeren over de bestemming van leerlingen die gedurende dan wel aan het einde van het schooljaar 2012-2013 Eduvier hebben verlaten.



ICT voor een krachtige leeromgeving

In 2013 is verbetering van de ICT-infrastructuur, -faciliteiten en -ondersteuning daadkrachtig doorgezet. De infrastructuur is op orde, werkplekbeheer is verbeterd en de helpdesk voorziet in tijdige en gestructureerde afhandeling van storingen. Er is geïnvesteerd in de aanschaf van onder andere nieuwe laptops, digiborden en servers, een ontwikkeling die de kwaliteit van het onderwijs ten goede komt. In 2013 is de invoering van een nieuw intranet voorbereid en zijn de mogelijkheden van een elektronische leeromgeving onderzocht. Beide zaken staan op de agenda en kunnen in 2014 en later hun beslag krijgen.

Het ontwikkelen van een eenduidige visie en ambitie ten aanzien van ICT-gebruik in het onderwijs heeft in 2013 geleid tot een concept beleidsnotitie. Besluitvorming hierover vindt plaats in 2014.

Enkele verbeterpunten zijn het vergroten van ICT-vaardigheden bij medewerkers en het nog nadrukkelijker koppelen van ICT-gebruik aan onderwijskundige doelen en onderwijsverbetering.

Personeel

De kwaliteit van het onderwijs staat of valt met de kwaliteit van de leerkracht, de onderwijsondersteuner en het management! Deskundigheid en adequate competenties zijn van groot belang. Daarnaast hecht Eduvier aan ontwikkeling en werkplezier, belangrijke elementen van ons personeelsbeleid.

Doelstelling van ons werving en selectiebeleid is het benoemen van voldoende personeel van hoge kwaliteit zowel op reguliere functies als in de vervanging. In 2013 hebben we het intern organiseren en realiseren van vervanging bij geplande en ongeplande afwezigheid binnen de scholen gecontinueerd. Dit initiatief blijkt een goede beslissing. De lijnen zijn kort, vervangers voelen zich betrokken bij Eduvier en in 2013 is een score van 90% matches gerealiseerd op vervangingsverzoeken.

Onbevoegde medewerkers worden niet meer aangenomen in de functie van leerkracht en met docenten die nog in opleiding zijn, zijn strikte afspraken gemaakt over vereiste voortgang en afronding van de studie. Het niet nakomen van deze afspraken kan vergaande gevolgen hebben. In 2013 is van een aantal onbevoegde leerkrachten in opleiding om die reden het tijdelijk dienstverband in de functie van leerkracht niet verlengd.

De toename van het leerlingaantal heeft ook in 2013 weer geleid tot het aantrekken en benoemen van nieuwe collega's in de functie van leerkracht. Met het oog op de financiële risico's als gevolg van passend onderwijs en het verleggen van een deel van onze geldstromen per augustus 2014 en 2015 zijn nieuwe medewerkers benoemd op basis van bepaalde tijd voor de periode van maximaal één jaar, zonder uitzicht op een vaste benoeming. Hiermee creëren we een flexibele schil in onze personele bezetting en streven we naar beheersing van het aantal gedwongen ontslagen van medewerkers met een vast dienstverband op termijn. De omvang van de flexibele schil was in 2013 rond de 20% van ons personeelsbestand.

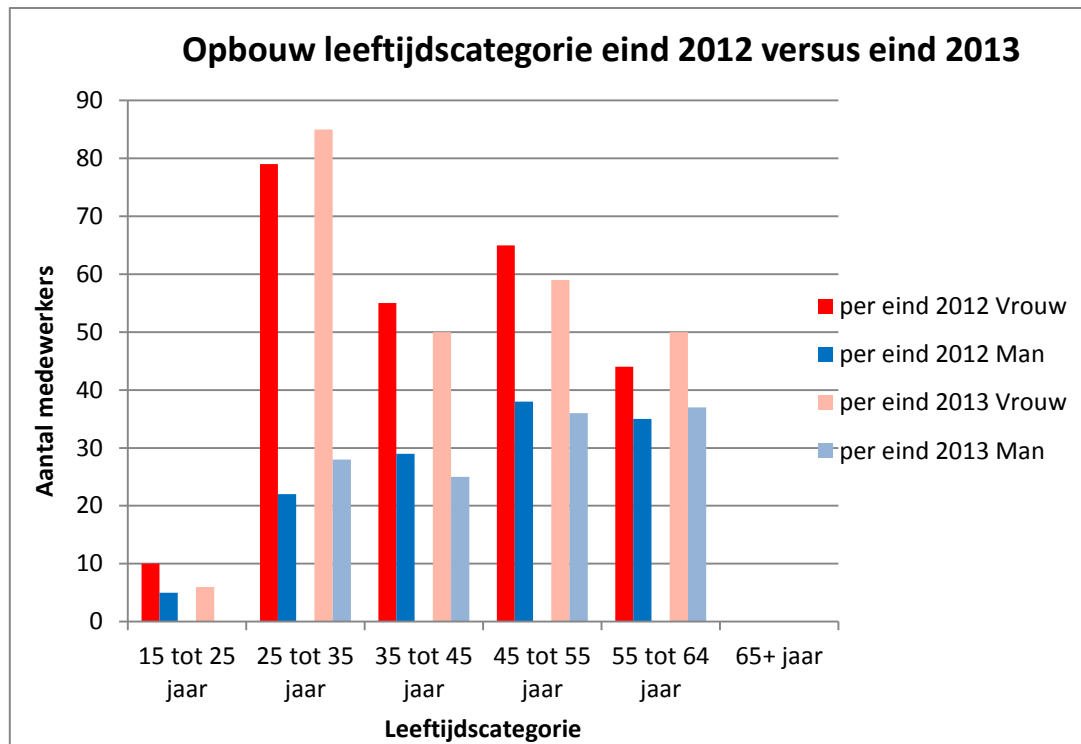
Deze situatie kent in elk geval twee aandachtspunten: er zijn steeds meer leerkrachten met een onzeker perspectief bij en wellicht minder binding met Eduvier. Een gegeven dat ten koste kan gaan van de kwaliteit van het onderwijs. Daarnaast hebben medewerkers die drie jaar werkzaam zijn geweest op een tijdelijk dienstverband bij goed functioneren en bij voldoende formatieruimte recht op een vast dienstverband.

De gesprekscyclus met functionerings-, beoordelings- en jaargesprekken is in 2013 ontwikkeld en met instemming van de GMR vastgesteld. De invoering ervan is gestart met ingang van 1 januari 2014.

De opbouw van ons personeelsbestand op aantallen medewerkers in relatie tot het aantal fte's, de verhouding man : vrouw en de leeftijdsopbouw ziet er als volgt uit. Het gaat om alle medewerkers per 31 december 2012 en per 31 december 2013 in dienst van Eduvier.

Opbouw personeelsbestand		Totaal		Fulltime		Parttime	
		2012	2013	2012	2013	2012	2013
man	aantal personen	129	126	89	93	40	33
	bezetting (wtf)	120	119	89	93	31	26
vrouw	aantal personen	253	250	82	77	171	173
	bezetting (wtf)	202	196	82	77	120	119
	aantal personen	382	376	171	170	211	206
	bezetting (wtf)	322	315	171	170	151	145

Leeftijdsopbouw	per eind 2012			per eind 2013		
	Vrouw	Man	Totaal	Vrouw	Man	Totaal
15 tot 25 jaar	10	5	15	6	0	6
25 tot 35 jaar	79	22	101	85	28	113
35 tot 45 jaar	55	29	84	50	25	75
45 tot 55 jaar	65	38	103	59	36	95
55 tot 64 jaar	44	35	79	50	37	87
65+ jaar	0	0	0	0	0	0
Totaal	253	129	382	250	126	376



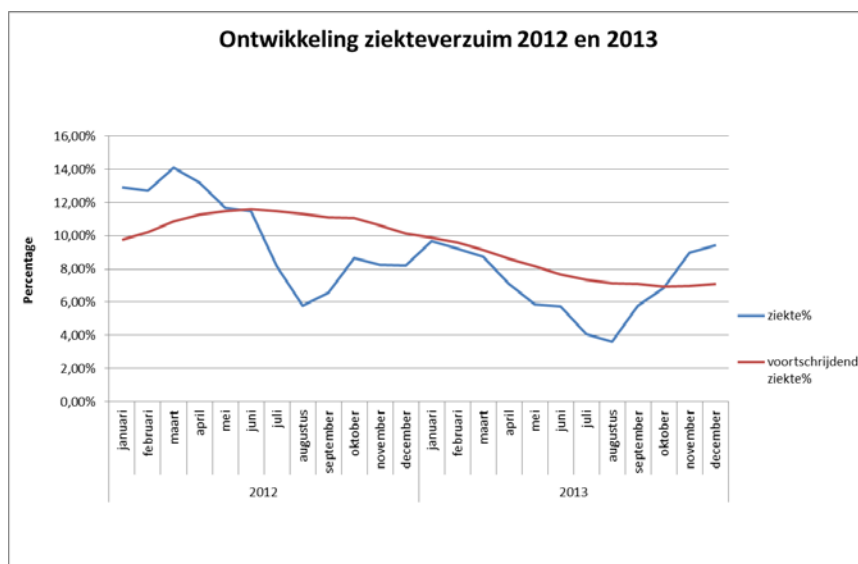
Verzuim

Kritische reflectie op ons Verzuim- en herstelbeleid dat begin 2012 was geïmplementeerd heeft in 2013 geleid tot een aantal aanpassingen in het beleid en met name de uitvoering ervan. Doelstelling was en bleef verlaging van het verzuim[percentage]. Het contract met onze arbodienst is verder aangescherpt, niet alleen op prijs, maar ook op verwachtingen tav de dienstverlening. De verantwoordelijkheid voor de verzuimbegeleiding ligt in de praktijk weer bij het management, er heeft scholing plaatsgevonden en binnen PenO is een verzuimcoördinator actief.

Zij monitort de ontwikkeling van het verzuim, verzorgt rapportages, is intermediair tussen Eduvier en de bedrijfsarts en adviseert het management gevraagd en ongevraagd over te nemen acties in het kader van begeleiding van zieke medewerkers. [Dreigende] langdurig zieken worden intensiever begeleid; indien gewenst schakelen we hierbij externe expertise in. Preventie krijgt steeds meer aandacht. De verzuimcoördinator is tevens belast met arbo en BHV-activiteiten.

De verzuimcijfers laten in zowel 2012 als 2013 een fluctuatie zien. Daling en stijging, ook anders dan onder invloed van het seizoen, wisselen elkaar af. Rapportage vindt plaats per maand en fluctuaties worden geanalyseerd. De stijging eind 2013 is mede beïnvloed door een aantal langdurig zieken.

Ontwikkeling ziekteverzuim 2012 en 2013	ziekte%	voortschrijdend ziekte%	ziekte%	voortschrijdend ziekte%
	2012		2013	
januari	12,94%	9,77%	9,69%	9,87%
februari	12,72%	10,23%	9,25%	9,59%
maart	14,12%	10,86%	8,73%	9,14%
april	13,19%	11,27%	7,09%	8,64%
mei	11,70%	11,50%	5,88%	8,15%
juni	11,48%	11,61%	5,76%	7,68%
juli	8,17%	11,49%	4,07%	7,34%
augustus	5,80%	11,32%	3,62%	7,16%
september	6,59%	11,14%	5,79%	7,10%
oktober	8,68%	11,06%	6,85%	6,94%
november	8,27%	10,64%	8,99%	6,99%
december	8,22%	10,15%	9,43%	7,09%



Deskundigheidsbevordering

In deskundigheidsbevordering en professionele ontwikkeling is ook in 2013 veel geïnvesteerd, in tijd, energie en geld. Er zijn zowel collectieve kwaliteitsverbeterings- en professionaliseringstrajecten als individuele scholingstrajecten gerealiseerd.

Enkele voorbeelden van scholingsactiviteiten zijn: afronding van de CED-trajecten op teamniveau, scholing ter ondersteuning invoering van de methodiek Leefstijl en van het nieuwe lvs, de Eduvier pre-master SEN, individuele deelname aan een master-SEN, gedragswetenschappers volgen een meerjarige opleiding tot generalist, de opleiding tot schoolleider wordt gevolgd, gezamenlijke scholing projectmatig werken voor de LC-ers, leerkrachten studeren om hun bevoegdheid te halen, kortdurende cursussen op het terrein van ICT-gebruik en individuele scholing ter ondersteuning van het persoonlijk functioneren.

Er vindt individuele coaching en gezamenlijke intervisie plaats.

Het MD traject voor het Eduvier management heeft in 2013 een vervolg gekregen, individueel en gezamenlijk.

16 Personen hebben in 2013 deels dan wel geheel gebruik gemaakt van de lerarenbeurs. Vervanging voor studieverlof is gefinancierd uit de compensatie die wij hiervoor ontvangen.

De herijking van FuwaSys is deels gerealiseerd, met name binnen de scholenorganisatie. Betrokkenen zijn hierover, waar aan de orde, geïnformeerd. Afronding heeft als gevolg van personele mutaties vertraging opgelopen en is nu voorzien voor 2014.

Het Taakbeleid is verder geïmplementeerd. Evaluatie, in afstemming met de medezeggenschap, is voorzien in 2014

Het eerder ingezette LC-beleid is in 2013 doorgezet. Ultimo 2013 waren 13 LC-specialisten werkzaam binnen Eduvier. Het gaat hier om excellente docenten die een deel van hun aanstelling andere, specialistische LC-taken verrichten die het onderwijs in meest brede zin ten goede komen.

De LC-ers zijn redelijk verspreid over onze scholen en locaties werkzaam. Er zijn verschillende specialismen, didactisch dan wel pedagogisch. Een van de schooldirecteuren is portefeuillehouder LC en stuurt de LC-ers op dit deel van hun taak functioneel aan. Besluitvorming over de nadere invulling van het beleid en de concrete opdrachten voor de LC-ers vindt plaats in het directeurenoverleg. De opdrachten spelen zich deels af op schoolniveau, deels op Eduvier niveau. Enkele voorbeelden hiervan zijn: advies en implementatie van een methode voor sociaal emotionele ontwikkeling, ontwikkelen van het uitstroomprofiel Arbeid, ontwikkelen van een dyslexie protocol en het Rekenbeleid /-onderwijs Eduvier. De LC-ers vormen op dit deel van hun taak een vakgroep, van waaruit inhoudelijke afstemming, gezamenlijke deskundigheidsbevordering en kennisdeling plaatsvinden.

Communicatie

De acties die voortkwamen uit het in 2012 vastgestelde in- en externe communicatiebeleid zijn in 2013 doorgezet dan wel opgepakt. De taken, verantwoordelijkheden en bevoegdheden op het gebied van communicatie zijn verder uitgekristalliseerd.

(Interne) communicatie met medewerkers, leerlingen en ouders is geïntensiveerd. De tweewekelijkse nieuwsbrief voor de medewerkers is gecontinueerd. Scholen gebruiken eenzelfde format voor hun nieuwsbrief aan ouders en voor hun schoolgids en schoolplan. Eduvier is in 2013 verschillende keren positief in het nieuws gekomen, bijvoorbeeld met het winnen van een landelijke prijs van het Lecso door het Aurum, speciale activiteiten met en door leerlingen binnen de scholen, de beoogde bestuursoverdracht van De Steiger aan Eduvier en persberichten naar aanleiding van positieve beoordelingen van de inspectie.

Kwaliteitsmeting

In het kader van kwaliteitsbeleid is besloten tot tweejaarlijkse, om en om, tevredenheidsonderzoeken. Het ene jaar vindt een medewerkers tevredenheidsonderzoek (MTO) plaats en het andere jaar een onderzoek naar kwaliteit van ons primaire proces. In het najaar van 2011 is het eerste medewerkers tevredenheidsonderzoek gerealiseerd. De uitkomsten, die wij beschouwen als een nulmeting, hebben geleid tot verbeterpunten en acties.

In het najaar van 2013 vond het tweede MTO plaats. De uitkomsten zijn vergeleken met de uitkomsten van de nulmeting en er is aandacht besteed aan het effect van de verbeteracties nav de nulmeting. De uitkomsten laten een positief beeld zien. Bij een vergelijk van de resultaten van het onderzoek in 2013 met de scores van hetzelfde onderzoek in 2011 is de tevredenheid van alle groepen medewerkers op Eduvier-niveau gestegen. De respons in 2013 is toegenomen voor alle doelgroepen met 10 punten of meer ten opzichte van 2011. Alle thema's die in 2011 minder scoorden en waar verbeteracties op zijn gezet scoorden in 2013 nadrukkelijk beter. De resultaten geven aan dat de organisatie in de ogen van alle doelgroepen een stap in de goede richting heeft gezet.

Natuurlijk zijn er ook aandachtspunten, zowel op schoolniveau als Eduvier-breed. De verbeterpunten betreffen onder meer samenwerken tussen scholen en teams, versterken professionele cultuur, het taakbeleid en het contact van de gemeenschappelijke medezeggenschapsraad met zijn achterban. Enkele scholen hebben een lagere score dan in 2011. De uitkomsten zullen op teamniveau, binnen het management en met de medezeggenschap worden besproken en een aantal aandachtspunten zal worden omgezet in verbeterpunten en acties.

Arbeid en arbeidstoeliding

De kwaliteitswet SO/VSO, die met ingang van 1 augustus 2013 van kracht is, bepaalt onder meer dat in het speciaal onderwijs drie uitstroomprofielen – vervolgonderwijs, arbeid of dagbesteding – leidend zijn voor de onderwijsleerroute die leerlingen zullen volgen. Een van onze LC-specialisten is belast met de opdracht een Eduvier-breed uitstroomprofiel Arbeid te ontwikkelen. De voorstellen zijn in 2013 beschikbaar gekomen. In afstemming met de verschillende VSO-afdelingen waar op arbeid gericht praktisch onderwijs wordt verzorgd, is de implementatie Eduvier-breed ter hand genomen. Dit uitstroomprofiel is bedoeld voor bekostigde leerlingen die onderwijs (dienen te) volgen.

Daarnaast realiseert Eduvier via het leer-werkbedrijf Flevodrome arbeidstoelidingstrajecten voor jongeren die een grote afstand hebben tot onderwijs en werk. Flevodrome is sinds 1 januari 2012 onderdeel van Eduvier en verzorgt zijn activiteiten in zowel Almere als Lelystad. Beide gemeenten financieren het project. In 2013 zijn 38 jongeren begeleid. De meesten zijn aansluitend aan hun periode bij Flevodrome ingestroomd in vervolgonderwijs (het ROC) of in loonvormend werk.

In 2013 heeft de lokale samenwerking met de landelijke Werkschool geleid tot het tekenen van een gezamenlijke intentieovereenkomst, opdat de Werkschool Lelystad daadwerkelijk zou starten. Een activiteit waarin, naast een vertegenwoordiger van de landelijke Werkschool, onderwijsorganisaties, de gemeente en werkgevers zouden participeren. Dit initiatief is eind 2013 achterhaald. Zie ook pagina 10 van dit verslag.

Voor de ontwikkeling van Arto tot ATC in Almere verwijs ik naar pagina 10 van dit verslag.

Klachtenregeling

Ouder(s) en/of verzorger(s) en leerlingen kunnen met een klacht in eerste instantie terecht bij de directeur van de school. Mocht de klacht niet naar tevredenheid op te lossen zijn, dan kunnen ouder(s) of verzorger(s) en leerlingen zich wenden tot de bestuurder van de Edivier onderwijsgroep.

Kan Edivier de klacht niet wegnemen dan kan betrokkene de klacht indienen bij een deskundige, onafhankelijke klachtencommissie. Edivier is aangesloten bij de klachtencommissie van de VBS.

Voor klachten rond ongewenst gedrag kent Edivier vertrouwenspersonen en is Edivier extern aangesloten bij de GGD.

Er zijn in 2013 geen klachten gemeld vanuit de klachtencommissie VBS of de GGD. Wel hebben wij advies gevraagd aan de GGD inzake een individuele casus op een van onze scholen.

Financieel deel

Een aantal jaren terug verkeerde Eduvier financieel in zwaar weer. Deze jaren stonden daardoor in het teken van streng financieel beleid tav de personele lasten en het terugdringen en beheersen van de exploitatielasten. Hierbij is Eduvier blijven investeren in de verhoging van de kwaliteit van het onderwijs. Dit beleid heeft resultaat. De kwaliteit van het onderwijs is significant verbeterd, blijkend onder meer uit positieve beoordelingen van de inspectie van het onderwijs en financieel heeft Eduvier zich redelijk hersteld. Deze ontwikkeling zal vooralsnog worden voortgezet.

In het financieel deel van het bestuursverslag gaan we in op de financiële kerncijfers over het jaar 2013. Eerst worden de kerncijfers toegelicht en vergeleken met voorgaande jaren. In de conclusie geeft het bestuur aan hoe het aankijkt tegen de ontwikkeling van deze kerncijfers. Als laatste lichten we de gang van zaken gedurende het verslagjaar toe. Voor gedetailleerde informatie verwijzen we naar de jaarrekening, die hierna is opgenomen in dit jaarverslag.

Kerncijfers

Financieel

Boekjaar	2013	2012	2011	2010	2009	2008
Totale baten incl. financiële baten (x 1000)	25.857	25.294	21.475	22.670	20.251	16.690
Totale lasten (x1000)	24.018	24.115	20.891	21.740	21.582	18.222
Exploitatieresultaat (x1000)	1.839	1.178	554	895	-1.359	-1.553
Eigen vermogen (x1000)	3.002	1.162	-16	-100	-582	777
Totaal vermogen (x1000)	9.308	7.566	6.499	6.237	4.789	6.327
Solvabiliteitsratio I (norm 0.20)	0,32	0,15	0,00	-0,02	-0,12	0,12
Solvabiliteitsratio II (norm 0.30)	0,48	0,34	0,14	0,13	0,04	0,22
Liquiditeit (norm 1.00 - 1.50)	2,01	1,48	1,02	1,18	0,56	0,97
Rentabiliteit (> 0%)	7,1%	4,7%	2,6%	3,9%	-6,7%	-9,3%
Weerstandsvermogen PO (tussen 10% - 40%)	1,9%	-6,4%	-12,9%	-13,5%	-22,2%	-16,3%
Kapitalisatiefactor (< 0.40)	0,33	0,26	0,26	0,24	0,17	0,31
Rijksbijdrage / totale baten	89,5%	87,9%	91,5%	83,8%	83,1%	82,8%
Personele lasten / totale lasten	86,3%	85,1%	84,9%	84,3%	82,3%	82,4%
Materiële lasten / totale lasten	13,7%	14,9%	15,1%	15,7%	17,7%	17,6%
Totale OCW Inkomsten / aantal leerlingen	12.335	12.273	11.298	12.303	11.606	14.930
Personele lasten / rijksbijdrage	89,6%	92,4%	90,4%	96,6%	105,8%	108,6%
Personele lasten / totale baten	80,3%	81,3%	82,8%	81,0%	87,9%	89,9%

Aantal leerlingen per 1-10 boekjaar

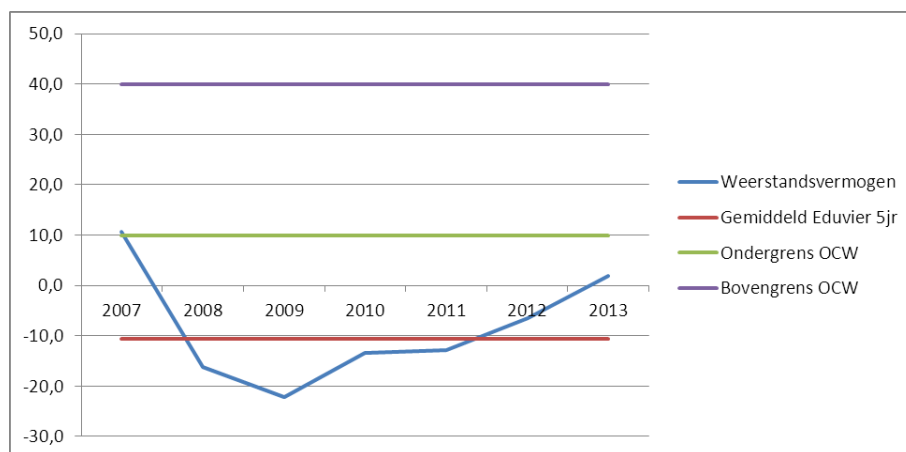
1 oktober	2013	2012	2011	2010	2009
Aantal regulier leerlingen	1.381	1.321	1.259	1.098	1.032
Aantal AB leerlingen	495	492	481	447	418

Financiële informatie

Onderstaande grafieken geven inzicht in het verloop van de kengetallen van Eduvier over de afgelopen jaren, waarbij tevens de door het Ministerie van OCW gehanteerde onder- en bovengrenzen worden aangegeven.

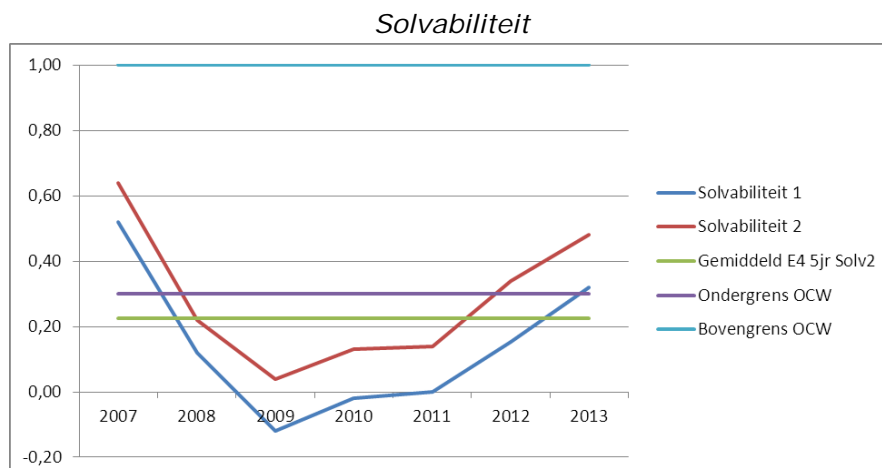
Weerstandsvermogen

Het weerstandsvermogen is het eigen vermogen (minus de materiële vaste activa) uitgedrukt in een percentage van alle baten inclusief de financiële baten en exclusief de buitengewone baten. In landelijke richtlijnen wordt een ondergrens van 10% gehanteerd. Indien het percentage boven de 40% komt, wordt aangenomen dat de reserves groter zijn dan nodig voor toekomstige risico's. Het weerstandsvermogen van Eduvier in 2013 is 1,9%. In 2012 was het weerstandsvermogen -6,4%. Het weerstandsvermogen is de afgelopen jaren weliswaar gegroeid, maar bevindt zich nog steeds onder de marges zoals die door het Ministerie worden toegepast.



Solvabiliteit

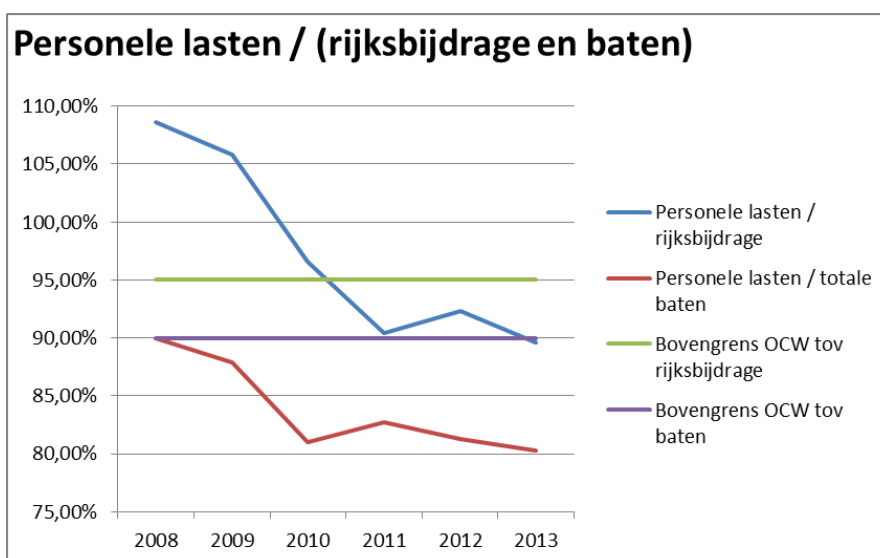
De solvabiliteit geeft aan hoeveel van het totale vermogen bestaat uit eigen vermogen. Is de solvabiliteit meer dan 50%, dan betekent dit dat een instelling bij liquidatie kan voldoen aan de financiële verplichtingen tegenover de verschaffers van vreemd vermogen.



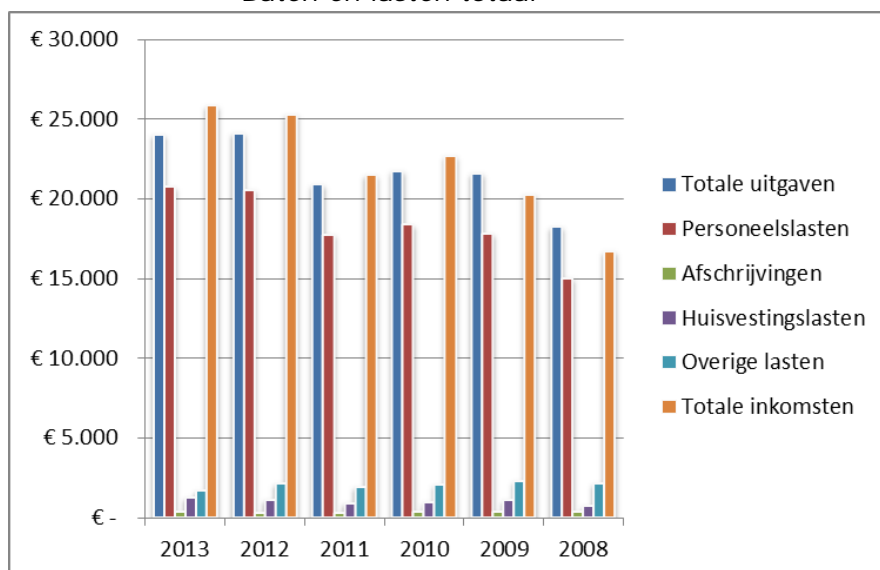
Uit bovenstaande grafiek met het verloop van de solvabiliteit is af te leiden dat het vermogen van Eduvier bijna voor de helft (47%) bestaat uit eigen vermogen en voorzieningen. De solvabiliteit is in 2013 weer toegenomen. Eduvier kent een hypotheek en vooruit ontvangen investeringssubsidies als langlopende schuld. Het vreemd vermogen bestaat voor twee derde uit kortlopende schulden.

Kostenontwikkeling

Uit onderstaande grafieken zijn de kostenontwikkelingen van de afgelopen vijf jaar van Eduvier af te lezen. Hieruit blijkt dat de personele lasten – cf verwachting - het grootste beslag leggen op de inkomsten van Eduvier. Het ministerie OCW hanteert een signaleringsgrens van maximaal 90% personele lasten ten opzichte van de totale baten en van 95% ten opzichte van de rijksbijdrage. Eduvier voldoet ultimo 2013 aan deze grenzen.



Baten en lasten totaal



Conclusie

Zoals uit de balans per ultimo 2013 is af te lezen, is de financiële positie van Eduvier opnieuw verbeterd. Het weerstandsvermogen ligt echter nog niet tussen de grenzen die landelijk als voldoende worden gezien (tussen de 10% en 40%). De kapitalisatiefactor is 33%. Deze ligt op de door de commissie Don aangegeven 35% voor grote schoolbesturen. Zowel de solvabiliteit als de liquiditeit laat een gezonde ontwikkeling zien.

De stijging van het weerstandsvermogen en de kapitalisatiefactor geeft stabiliteit voor de toekomst. Het is van belang een goed beeld te hebben of het aanwezige kapitaal zodanig is dat toekomstige risico's kunnen worden opvangen. Door het uitvoeren van een risicoanalyse en het kwantificeren van de risico's in 2014 zal dan een eerste stap worden gezet naar het beheersen van het benodigd buffervermogen.

Verslag van de Raad van Toezicht

De Raad van Toezicht houdt toezicht op het functioneren van de bestuurder en op de algemene gang van zaken van de stichting. Bij de vervulling van zijn taak richt de Raad zich op het belang van de stichting en van de door de stichting in stand gehouden scholen en andere organisatieonderdelen en op continuïteit van Eduvier. De samenstelling, taken en bevoegdheden van de Raad borgen deugdelijk en onafhankelijk toezicht. De Raad is tevens werkgever voor de bestuurder en vervult [desgewenst] de rol van klankbord voor de bestuurder. De voorzitter RvT en de bestuurder hebben periodiek overleg.

Twee leden van de RvT voeren het jaargesprek over haar functioneren met de bestuurder en koppelen hierover terug naar de andere leden van de RvT. Daarnaast doen zij, indien aan de orde, voorstellen aan de voltallige raad over de beloning van de bestuurder. De beloning van de bestuurder past binnen de cao voor bestuurders in het PO.

De samenstelling van de Raad van Toezicht heeft in 2013 geen wijziging ondergaan. De samenstelling van de RvT ultimo 2013 als volgt:

Naam	Rol in de raad	Benoeming / termijn	Maatschappelijke functie
Dhr K. Wijma	Voorzitter	04-2011 – 08-2013	Ondernemer
Dhr Drs P. Delsing	Lid	05-2011 – 08-2013	Rector VO
Mw M.S.J. Hendriks MBA	Lid auditcommissie	05-2011 – 08-2013	Directeur VO
Dhr E.E.J.W. Hietland RA	Voorzitter auditcommissie	05-2011 – 08-2015	Accountant en Manager
Mw A. Haarsma	Lid	06-2011 – 08-2015	Oud-gedeputeerde, Professioneel Toezichthouder
Dhr Mr J. van der Weele	Lid	01-2012 – 08-2015	Notaris

De meeste leden van de huidige RvT zijn in dezelfde periode benoemd. Om continuïteit in de RvT te borgen is afgesproken dat niet alle termijnen op het zelfde moment aflopen. De eerste drie leden waren in 2013 aftredend en direct herbenoembaar, de andere drie leden zijn eerst in 2015 aftredend. Gelet op de korte termijn dat leden medio 2013 als lid van de RvT actief waren, is afgesproken het aftreden en de eventuele herbenoeming te agenderen voor de RvT in 2014.

In 2013 heeft de Raad van Toezicht vier maal vergaderd en zijn drie bijeenkomsten van de Auditcommissie geweest. Tijdens één van deze bijeenkomsten vond het gesprek met de externe accountant over de jaarrekening 2012 en het accountantsverslag 2012 plaats. Daarnaast vond in mei 2013 een themabijeenkomst over het thema 'Arbeidstoeleiding' plaats; hier waren ook directeuren, betrokken projectleiders en de LC-specialist arbeid/arbeidstoeleiding bij aanwezig. In september 2013 heeft de RvT in een aparte bijeenkomst gereflecteerd op het eigen functioneren. In oktober 2013 hebben de leden van de Raad onze scholen in Almere bezocht. Het eerste jaarlijks te houden gesprek met de GMR heeft begin november 2013 plaatsgehad. Dit is constructief verlopen.

In de bijeenkomsten van de Raad van Toezicht in 2013 zijn de volgende onderwerpen aan de orde geweest:

- goedkeuring jaarrekening 2012
- bespreking accountantsverslag 2012
- goedkeuring uitgangspunten begroting 2014
- goedkeuring begroting 2014
- bespreking periodieke rapportages realisatie begroting 2013 en liquiditeitsprognoses
- Quick scan Eduvier, de voortgangsrapportages door bestuurder over de realisatie van het actieplan Eduvier naar aanleiding van de uitkomsten onderzoek door PWC
- bespreking uitkomsten van het medewerker tevredenheidsonderzoek najaar 2013
- bespreking kwaliteitsonderzoeken en de bijbehorende rapporten van bevinding van de Onderwijsinspectie
- terugkoppeling uitkomsten jaarlijks bestuursgesprek bestuurder – inspectie, najaar 2013 aan de hand van het verslag van dit gesprek
- ontwikkeling en stand van zaken invoering passend onderwijs en gevolgen hiervan voor Eduvier, de participatie van Eduvier in de verschillende samenwerkingsverbanden en de kansen en bedreigingen die zich hierbij voordoen
- arbeidstoeleiding, gefinancierd door zowel externe partners als de onderwijsbekostiging en de strategische betekenis hiervan voor de langere termijn van Eduvier
- de bestuursoverdracht van De Steiger, school voor praktijkonderwijs, van de gemeente Lelystad naar Eduvier. De RvT heeft in maart 2013 ingestemd met de intentieovereenkomst tot overdracht, inclusief het bijbehorend toetsingskader en plan van aanpak. Deze bestuursoverdracht was in 2013 een vast agendapunt in de bijeenkomsten van de RvT. De bestuurder informeerde de RvT periodiek over de voortgang van het proces om te komen tot de beoogde overdracht en over mogelijke risico's en legde formele besluiten ter zake ter goedkeuring voor aan de RvT. Zo heeft de RvT de noodzakelijke wijziging van de statuten van Eduvier goedgekeurd en zijn de uitkomsten van het Due Diligence onderzoek en de daaraan gerelateerde risico's indringend besproken met de Audit Commissie. Over de uitkomsten hiervan is de RvT geïnformeerd. Definitieve besluitvorming over de onderhavige bestuursoverdracht vindt eerst in 2014 plaats.
- actuele items/ontwikkelingen naar aanleiding van wetenswaardigheden, een intern rapportage document dat de leden van de RvT op verschillende aspecten informeert over ontwikkelingen die interessant en/of van belang of risicovol zijn, maar die geen aparte agendering behoeven.

Vaste agendapunten zijn:

- Financiën:
 - monitoren realisatie lopende begroting
 - ontwikkeling liquiditeit en liquiditeitsprognose
 - risicomangement
- Onderwijs en onderwijskwaliteit:
 - realisatie verbetertrajecten in het kader van het inspectietoezicht
 - de rapporten van bevinding van de hand van de Inspecteur en andere zaken in het kader van contacten met de Inspectie
 - ontwikkeling en invoering Passend Onderwijs en de gevolgen hiervan voor Eduvier

Belangrijke waarden bij de invulling van hun rol zijn voor de leden RvT: vertrouwen, openheid, transparantie, eerlijkheid en professionaliteit. De Raad wil toezicht houden op afstand, maar zeker niet afstandelijk. Van belang zijn een adequate informatievoorziening door de bestuurder en kritisch vermogen en alertheid bij de leden van de Raad van Toezicht. Tijdens de reflectie op het eigen functioneren in september 2013 hebben de leden afgesproken dat zij hun toezichthoudende rol scherper willen en zullen invullen. De leden zijn tevreden over de relevantie en de timing van de informatievoorziening door de bestuurder. Zij hebben de bestuurder gevraagd deze handelwijze te continueren. Daarnaast hebben zij zich zelf voorgenomen in de toekomst de verschillende thema's en vraagstukken constructief kritischer te benaderen en te behandelen.

Onderdeel van de toezichthoudende taak is het toezicht op de naleving van procedures en richtlijnen voor de financiële huishouding en de totstandkoming van de begroting en de [financiële] verslaglegging. Dit toezicht wordt primair uitgeoefend door de Audit Commissie, die bestaat uit drie leden van de Raad. De bestuurder en de controller nemen deel aan de bijeenkomsten van de Audit Commissie.

De leden van de AC brengen verslag uit van hun bevindingen aan de voltallige Raad en geven advies op de beoogde besluitvorming door de RvT.

De Raad is positief over de verbeteringen op genoemd terrein die in 2013 zijn gerealiseerd.

Jaarrekening 2013

Balans per 31 december 2013 (na verwerking resultaatbestemming)

Activa	31-12-2013		31-12-2012	
	€	€	€	€
VASTE ACTIVA				
Materiële vaste activa				
Gebouwen en terreinen	882.101		922.892	
Inventaris en apparatuur	1.318.333		1.372.099	
Leermiddelen (PO)	327.934		252.275	
Overige materiële vaste activa	35.543		46.033	
		2.563.911		2.593.299
TOTAAL VASTE ACTIVA		2.563.911		2.593.299
VLOTTENDE ACTIVA				
Voorraden				
Gebruiksgoederen		9.371		12.495
Vorderingen				
OCW	1.233.396		1.396.704	
Overige overheden	110.784		263.230	
Overige vorderingen	340.272		215.281	
Overlopende activa	212.009		386.984	
		1.896.461		2.262.199
Liquide middelen		4.838.553		2.697.791
TOTAAL VLOTTENDE ACTIVA		6.744.385		4.972.485
TOTAAL ACTIVA		9.308.296		7.565.784

Passiva	31-12-2013		31-12-2012	
	€	€	€	€
VERMOGEN				
Eigen vermogen				
Algemene reserve	1.675.815		447.608	
Bestemmingsreserves (publiek)	925.840		714.564	
Bestemmingsfondsen (publiek)	400.000		-	
		3.001.655		1.162.172
Voorzieningen				
Personeelsvoorzieningen	690.862		848.028	
Overige voorzieningen	744.700		548.507	
		1.435.562		1.396.535
Langlopende schulden				
Overige	668.418		704.418	
Vooruitontvangen investeringssubsidies	854.335		939.272	
		1.522.753		1.643.690
Kortlopende schulden				
Crediteuren	470.593		515.489	
Schulden aan andere deelnemingen	33.030		506.069	
Belastingen en premies sociale verzekeringen	760.568		762.429	
Schulden terzake pensioenen	267.987		259.219	
Overige kortlopende schulden	752.957		642.599	
Overlopende passiva	1.063.191		677.583	
		3.348.326		3.363.388
TOTAAL PASSIVA		9.308.296		7.565.784

Staat van baten en lasten 2013

	2013		Begroot 2013		2012	
	€	€	€	€	€	€
Baten						
Rijksbijdragen OCW	23.140.467		21.966.906		22.251.659	
Overige overheids- bijdragen en -subsidies	1.059.794		1.041.484		1.113.435	
Overige baten	<u>1.625.623</u>		<u>1.152.231</u>		<u>1.911.898</u>	
Totaal baten		25.825.884		24.160.621		25.276.992
Lasten						
Personeelslasten	20.734.724		20.441.219		20.551.389	
Afschrijvingen op immateriële en materiële vaste activa	351.420		350.002		321.080	
Huisvestingslasten	1.257.583		949.090		1.113.147	
Overige lasten	<u>1.673.865</u>		<u>1.799.958</u>		<u>2.129.652</u>	
Totaal lasten		24.017.592		23.540.269		24.115.268
Saldo baten en lasten		<u>1.808.293</u>		<u>620.352</u>		<u>1.161.724</u>
Financiële baten en lasten		31.190		7.000		16.540
Nettoresultaat		<u>1.839.483</u>		<u>627.352</u>		<u>1.178.264</u>

Kasstroomoverzicht 2013

	2013		2012	
	€	€	€	€
Kasstroom uit operationele activiteiten				
Saldo baten en lasten		1.808.293		1.161.724
Aanpassingen voor:				
- Afschrijvingen	351.420		320.795	
- Mutaties voorzieningen	39.027		482.657	
Veranderingen in vlottende middelen:				
- Voorraden	3.124		-12.495	
- Vorderingen	365.738		-269.092	
- Kortlopende schulden	<u>-15.062</u>		<u>-525.328</u>	
		744.247		-3.463
Kasstroom uit bedrijfsoperaties				
Ontvangen interest	58.465		46.039	
Betaalde interest	<u>-27.275</u>		<u>-29.499</u>	
		31.190		16.540
Totaal kasstroom uit operationele activiteiten		2.583.730		1.174.801
Kasstroom uit investeringsactiviteiten				
Investerings in materiële vaste activa	-322.341		-399.124	
Desinvesterings in materiële vaste activa	<u>310</u>		<u>-</u>	
		<u>-322.031</u>		<u>-399.124</u>
Totaal kasstroom uit investeringsactiviteiten		-322.031		-399.124
Kasstroom uit financieringsactiviteiten				
Nieuw opgenomen leningen	55.216		112.340	
Aflossing langlopende schulden	<u>-176.153</u>		<u>-181.526</u>	
		<u>-120.937</u>		<u>-69.186</u>
Totaal kasstroom uit financieringsactiviteiten		-120.937		-69.186
Mutatie liquide middelen		2.140.762		706.491
Het verloop van de geldmiddelen is als volgt:				
	2013		2012	
	€	€	€	€
Stand liquide middelen per 1-1	2.697.791		1.991.299	
Mutatie boekjaar liquide middelen	<u>2.140.762</u>		<u>706.491</u>	
Stand liquide middelen per 31-12		4.838.553		2.697.790